



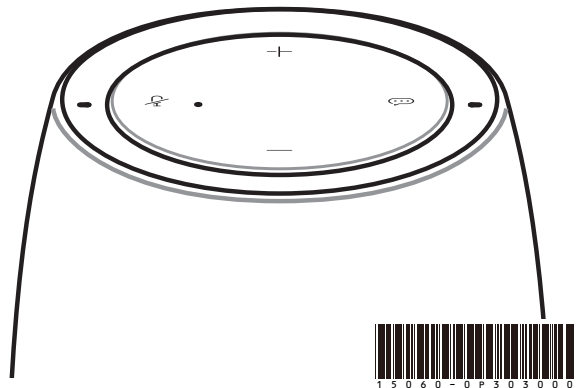
AI800M PRO

華碩智慧音箱

使用說明

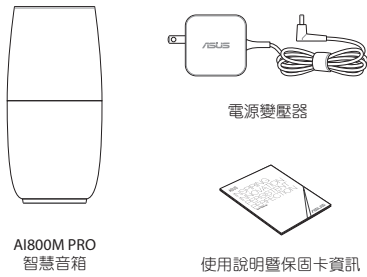
嘿，小布

台北空氣好嗎？
最近有什麼新聞？
來點熱門音樂！



包裝盒內容物

請先檢查下方所列出的各項標準配件是否齊全。

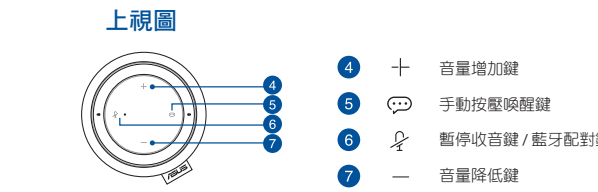
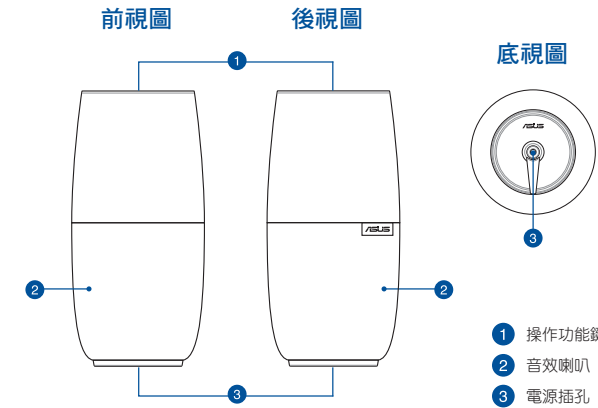


說明：於保固期間內，若本產品與各項配備在正常使用狀況下產生故障時，請攜帶使用說明暨保固卡資訊與故障的產品至華碩授權之維修中心尋求協助。

基本規格

產品型號	AI800M PRO
處理器	MT8516, Quad CA35 1.3GHz
記憶體	256MB
儲存空間	4GB eMMC
尺寸 (公厘)	205 (高) x 99 (直徑)
重量	659g
無線網路	802.11 b/g/n
藍牙	BT4.2 Low energy Profile : GATT BT 2.1 EDR
音效/喇叭	配備 360 度導流器與低音反射管 2.25" 喇叭 x 1
麥克風	數位微機電麥克風 x 2
配件	電源變壓器、使用說明暨保固卡資訊
電源變壓器	輸出：24W，12V/2.0A

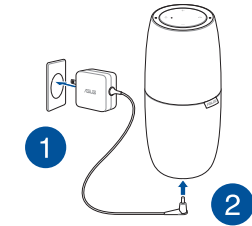
認識您的智慧音箱



說明：LED 指示燈說明如下：
藍牙配對：橘色緩慢呼吸燈
暫停收音：粉紅色恆亮燈號
喚醒收音：天藍色短暫恆亮

智慧音箱操作說明

- A. 請將電源變壓器插上電源插座，並將智慧音箱插上電源線以啟動音箱。
- 將電源變壓器插上 100V~240V 電源插座。
 - 將直流電源插頭插入智慧音箱的電源插孔。



說明：電源變壓器資訊：
輸入電壓電流：+12V = 2.0A, 24W

- B. 請掃描說明書上的 QR Code，安裝「華碩智慧音箱」手機 App。
安裝完成後，請開啟 App 註冊華碩帳號。



Android 系統



iOS 系統

- 註冊完成後，點選「繼續」，開啟手機藍牙與定位，與音箱配對。
- 配對完成後，請點選「繼續」，進行 WIFI 設定。
- 設定成功，畫面會顯示範例語句，請點選「繼續」以進入 App 主畫面。

重要！

- 請先記得呼喚「嘿，小布」或「嗨，小布」，再說「語音指令」喔！
- 點選畫面上的 可進入「技能中心」，查看更多技能教學語句。

華碩保固卡資訊表

姓名 (先生/女士/小姐)： _____

聯絡電話： _____

聯絡地址： _____

E-mail： _____

購買日期： _____ / _____ / _____ (年/月/日)

經銷商名稱： _____

經銷商聯絡電話： _____

經銷商地址： _____

序號條碼：



重要：請妥善保管此服務手冊，並於上方空格處填入您購買產品的序號以備日後使用。華碩電腦股份有限公司有權在接受維修時要求客戶出示此卡。

安全說明

使用注意事項

- 減少電磁波，請妥適使用。
- 智慧音箱只應在溫度為 5° C (41° F) 至 35° C (95° F) 的室內環境下使用。
- 請依照智慧音箱底部的電源功率貼紙說明使用正確的電源變壓器，如果使用錯誤功率的電源變壓器有可能造成內部零件的損壞。
- 智慧音箱需插上電源線才可使用，若拔掉電源線，則無法開機。此外，若暫時不需使用，可拔掉電源線，以避免變壓器與音箱長時間處於高溫狀態。
- 當智慧音箱正在運作時，會將系統正常之發熱散逸到表面，變壓器在正常使用時仍可能發出高熱，請勿將智慧音箱及變壓器長時間放置在膝上或是身體任一部位，以避免高溫可能造成的身體不適。
- 請勿使用損壞的電源線、配件以及其他周邊配備。
- 開機後，請勿以任何會降低空氣流通的用具攜帶或包裝智慧音箱，並請移除包覆於音箱外面的不織布袋子。
- 請勿將智慧音箱放置在不平整或不穩定的工作環境中。
- 智慧音箱可以送入機場 X 光機檢查，不過請勿讓智慧音箱接觸磁性感測器與磁棒。
- 要在飛機飛行時使用智慧音箱，請先詢問航空公司的相關機上服務與使用規範。
- 清潔智慧音箱前請先拔除電源線並拆下電池組（若為可拆）。請使用乾淨的植物纖維海綿或抹布沾浸無腐蝕性清潔劑與溫水擦拭。清潔後請使用乾布將智慧音箱上的多餘水分擦乾。
- 請勿在智慧音箱旁使用強力溶劑如稀釋劑、含苯溶劑或其他化學溶劑。
- 請勿在智慧音箱上放置重物或堆疊書本紙張等物品，以避免智慧音箱損壞。
- 請避免將智慧音箱放置在磁性物質附近（例如喇叭及電視等）。
- 請勿在洩漏可燃氣體、雨中或潮濕的環境下使用或暴露智慧音箱。請勿在雷電天氣下使用數據機連線上網避免遭受閃電的遠距電擊。
- 請勿將智慧音箱存放靠近火源或是丟入燃燒的火堆中，可能造成爆炸的意外。

低功率電波輻射性電機管理辦法

第十二條：經型式認證合格之低功率射頻電機，非經許可，公司、商號或使用者均不得擅自變更頻率、加大功率或變更原設計之特性及功能。

第十四條：低功率射頻電機之使用不得影響飛航安全及干擾合法通信；經發現有干擾現象時，應立即停用，並改善至無干擾時方得繼續使用。前項合法通信，指依電信法規定作業之無線電通信。低功率射頻電機需忍受合法通信或工業、科學及醫療用電波輻射性電機設備之干擾。

「產品之限用物質含有情況」之相關資訊，請參考下表：

單元	限用物質及其化學符號					
	鉛(Pb)	汞(Hg)	鎘(Cd)	六價鉻(Cr ^{VI})	多溴聯苯(PBB)	多溴二苯醚(PBDE)
印刷電路板及電子組件	—	○	○	○	○	○
結構組件（如金屬/塑膠等）	○	○	○	○	○	○
其他功能組件（如喇叭、指示燈、麥克風、功能鍵等）	○	○	○	○	○	○
其他及其配件（如電源變壓器或外部線材等）	—	○	○	○	○	○

備者1. “超出 0.1 wt %” 及 “超出 0.01 wt %” 係指限用物質之百分比含量超出百分比含量基準值。
備者2. “○” 係指該項限用物質之百分比含量未超出百分比含量基準值。
備者3. “—” 係指該項限用物質為排除項目。



服務與支援

請造訪華碩官網，點選「服務 & 社群」內的「下載中心」，輸入產品型號「AI800M PRO」，以取得產品軟體體資訊、常見問題、保固條款，以及手冊文件。此外，由於服務持續更新，產品操作與服務項目，請以網站上的「電子檔手冊」為參考基準。

華碩產品回收服務

華碩產品回收服務源自於我們會以最高標準保護環境的承諾。我們深信我們有責任為華碩產品愛用者提供產品、電池或是其他零組件，包括包裝彩盒等回收方案。關於回收服務細節請造訪網站：<http://csr.asus.com/chinese/article.aspx?id=77>。

塗層說明

重要！為提供絕緣防護並維持用電安全，除了輸入/輸出連接埠位置之外，裝置其他區域皆以塗層絕緣。

電源安全要求

輸出電流數值達 6A 且重量超過 3Kg 的產品，必須使用認證核可的電源線，規格必須高於或等同：H05VV-F, 3G, 0.75mm² 或 H05VV-F, 2G, 0.75mm²。

REACH

謹遵守 REACH (Registration, Evaluation, Authorisation, and Restriction of Chemicals) 管理規範，我們會將產品中的化學物質公告在華碩 REACH 網站，詳細請參考 <http://csr.asus.com/english/REACH.htm>。

預防聽力受損

為預防聽力損害，請勿長時間聆聽高音量音源。



版權說明

Copyright ©ASUSTeK Computer Inc. All rights reserved. 華碩電腦股份有限公司保留所有權利。

本使用手冊包括但不限於其所包含的所有資訊受到著作權法之保護，未經華碩電腦股份有限公司（以下簡稱「華碩」）許可，不得任意地仿製、拷貝、謄抄、轉譯或為其他利用。

* 部分語音技術採用科大訊飛服務。

免責聲明

本使用手冊是以「現況」及「以目前明示的條件下」的狀態提供給您。在法律允許的範圍內，華碩就本使用手冊，不提供任何明示或默示的擔保及保證，包括但不限於商業適銷性、特定目的之適用性、未侵害任何他人權利及任何得使用本使用手冊或無法使用本使用手冊的保證，且華碩對因使用本使用手冊而獲取的結果或透過本使用手冊所獲得任何資訊之準確性或可靠性不提供擔保。

台端應自行承擔使用本使用手冊的所有風險。台端明確了解並同意，華碩、華碩之授權人及其各該主管、董事、員工、代理人或關係企業皆無須為您因本使用手冊、或因使用本使用手冊、或因不可歸責於華碩的原因而無法使用本使用手冊或其任何部分而可能產生的衍生、附隨、直接、間接、特別、懲罰或任何其他損失（包括但不限於利益損失、業務中斷、資料遺失或其他金錢損失）負責，不論華碩是否被告知發生上開損失之可能性。

由於部分國家或地區可能不允許責任的全部免除或對前述損失的責任限制，所以前述限制或排除條款可能對您不適用。

台端知悉華碩有權隨時修改本使用手冊。本產品規格或驅動程式一經改變，本使用手冊將會隨之更新。本使用手冊更新的詳細說明請您造訪華碩的客戶服務網 <http://support.asus.com>，或是直接與華碩資訊產品技術支援專線 0800-093-456 聯絡。

於本使用手冊中提及之第三人產品名稱或內容，其所有權及智慧財產權皆為各別產品或內容所有人所有且受現行智慧財產權相關法令及國際條約之保護。當下列兩種情況發生時，本產品將不再受到華碩之保固及服務：

- （1）本產品曾經過非華碩授權之維修、規格更改、零件替換，或其他未經過華碩授權的行為。
- （2）本產品序號模糊不清或喪失。